

Korisničko uputstvo
HCP SHARK
Quad-band GSM/GPRS
(850 MHz, 900 MHz, 1800 MHz, 1900 MHz)
UMTS WCDMA/HSDPA (2100 MHz)



HCP d.o.o
Mirka Tomića - pasaž
37000 Kruševac
www.hcp.rs

Sadržaj

1. [**Autorsko pravo**](#)
2. [**Važne napomene pre instalacije modema**](#)
 - 2.1 [Podržani računari](#)
3. [**Opšte uputstvo**](#)
 - 3.1 [Prednja strana modema](#)
 - 3.2 [Zadnja strana modema](#)
4. [**Instalacija modema**](#)
 - 4.1 [Instalacija modema na WinXP \(Home i Pro\)](#)
 - 4.2 [Instalacija 3G Watcher](#)
5. [**Parametri veze i podešavanje konekcije**](#)
6. [**Problemi u radu**](#)
7. [**Pojmovi**](#)
8. [**Tehničke karakteristike modema**](#)
9. [**Garantni uslovi korišćenja**](#)

1. Autorsko pravo

Copyright 2005, 2006, HCP communication products. Sva prava su rezervisana. Ovo uputstvo **ne može** biti reprodukovano niti kopirano, ni jedan deo kao ni u celosti bez dozvole **HCP Communication Products**. Isto tako HCP d.o.o. ne snosi nikakvu odgovornost za štetu prouzrokovanu korišćenjem naših proizvoda u ovom uputstvu.

2. Važne napomene pre instalacije modema

Pre svega želimo da Vam se zahvalimo, na poverenju koje ste nam ukazali, i što koristite proizvod firme HCP d.o.o.



Molimo Vas da pre početka instaliranja proverite da li ste u originalnom pakovanju HCP modem-box dobili:

- HCP Shark modem, sa antenom i nosačem SIM kartice;
- USB kabl;
- Instalacioni CD;
- Garantni list;
- AC/DC ispravljač.

Ako bilo koja komponenta nedostaje ili je oštećena, molimo Vas da kontaktirate najbližeg prodavca.

Važne napomene za sigurno i bezbedno korišćenje

Ova sekcija sadrži važne informacije koje Vam pomažu u efikasnijem i bezbednijem korišćenju proizvoda. Molimo Vas da ih pažljivo pročitate pre korišćenja Vašeg modema.

INSTALACIJA

Čitanje i praćenje instrukcija – PAŽLJIVO pročitajte instrukcije pre korišćenja modema kao i za vreme instalacije i korišćenja istog.

Proverite AC/DC Adapter – Molimo Vas da ISKLJUČIVO koristite originalni adapter iz HCP Shark-Box-a.

Temperaturni uslovi korišćenja- Molimo Vas da modem koristite u skladu sa dozvoljenim temperaturama navedenih u poglavlju “Tehničke karakteristike modema”. U suprotnom Vam neće biti priznata garancija.

Ne koristite modem blizu vode- Ne koristiti modem blizu vlage i vode kao što su lavaboi, kade i posude sa vodom.

Ne koristite modem blizu jakih izvora toplote – na primer blizu kuhinskih šporeta, ringli i jakih peći.

Ne prekrivajte modem u toku rada – Na kućištu su predviđeni otvori za hlađenje modema, tako da prekrivanjem istog ometate rad modema.

SVAKO NEPRIDŽAVANJE GORE POMENUTIH NAPOMENA, POVLAČI ZA SOBOM NEPRIZNAVANJE GARANCIJE!

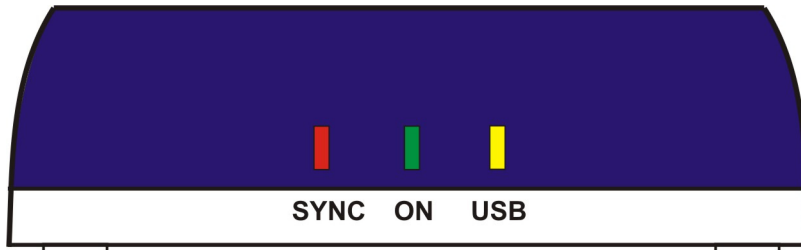
2.1 Podržani računari

Za pravilan rad modema minimalno potrebno je:

- Pentijum II 400 MHz ili kompatibilni računar
- 128 MB interne memorije
- 10 Mb prostora na hard disku
- CD-Rom uređaj
- Instaliran Microsoft Windows XP (Pro ili Home) sa SP2, Windows 2000 (SP 4)

3. Opšte uputstvo

3.1 Prednja strana modema

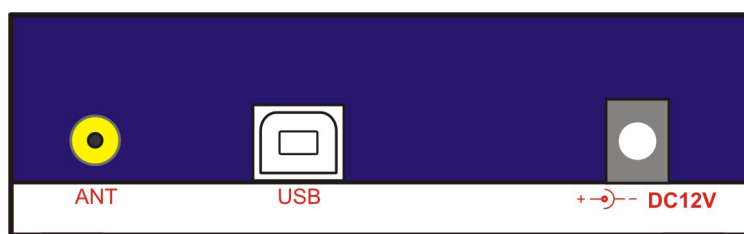


USB – Žuta dioda signalizacija USB konekcije

ON – Želena dioda indikacija rada modema

SYNC – Crvena dioda indikacija rada konekcije

3.2 Zadnja strana modema



ANT - Priključak za antenu

USB - Priključak za usb konekciju

DC12V - Priključak za AC/DC adapter

4 Instalacija modema

4.1 Instalacija modema na WinXP (Home i Pro)

Pre instalacije ubacite instalacioni CD u kompjuter, potom pratite instrukcije kroz koje vas vodi instalacioni disk. Nakon toga priključite USB kabl u slobodan priključak na vašem računaru i **HCP Shark modem**.

Sistem na vašem računaru će automatski detektovati novi uređaj, potom počinje instalacija novog uređaja.



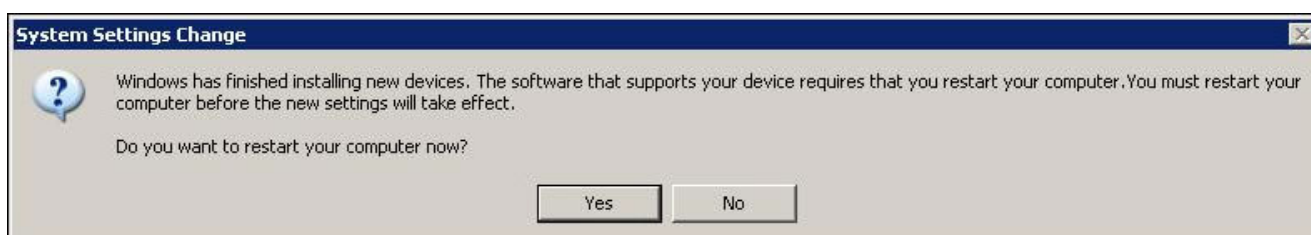
Slika 1.

Počinje automatska instalacija novog uređaja kao što se i vidi sa sledeće slike:



Slika 2.

Nakon instalacije Windows će ponuditi restart sistema, što bi i trebalo uraditi.



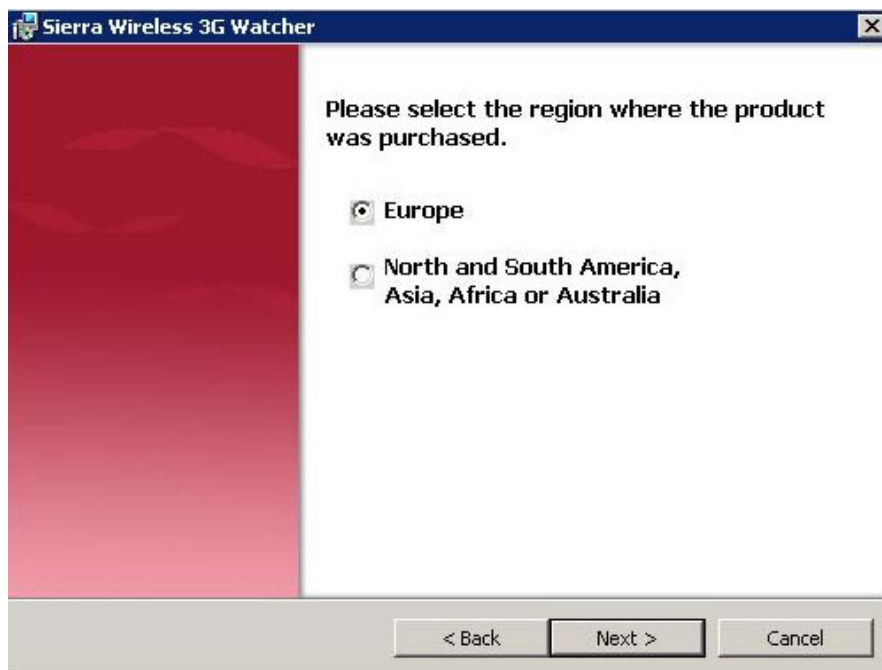
Slika 3

Nakon reseta sistema HCP Shark je uspešno instaliran na sistem, pa možete preći na sledeće poglavlje. **4.2 Instalacija 3G Watcher**

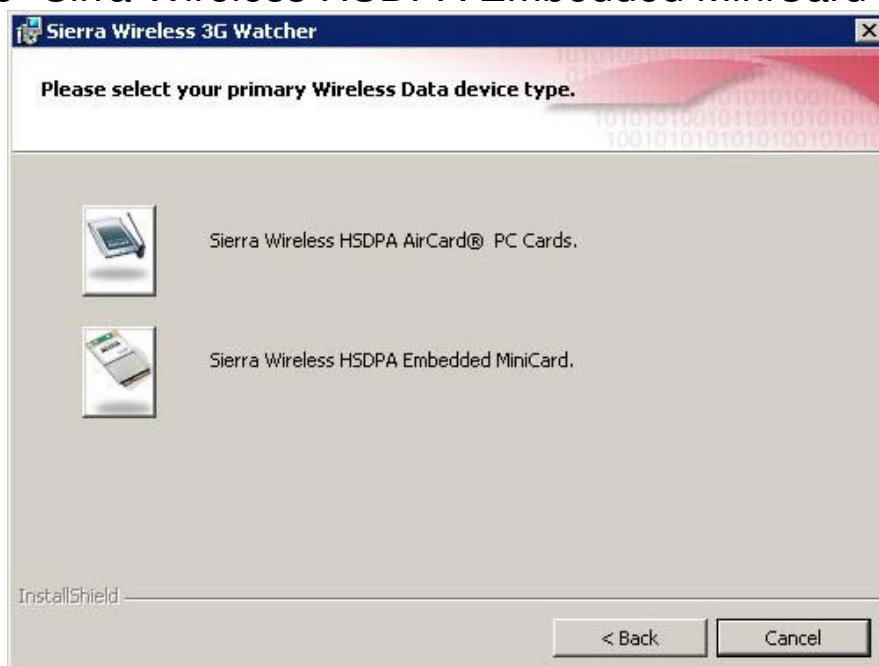
4.2 Instalacija 3G Watcher

Na instalacionom disku koji ste dobili treba pokrenuti program 3G Watcher.

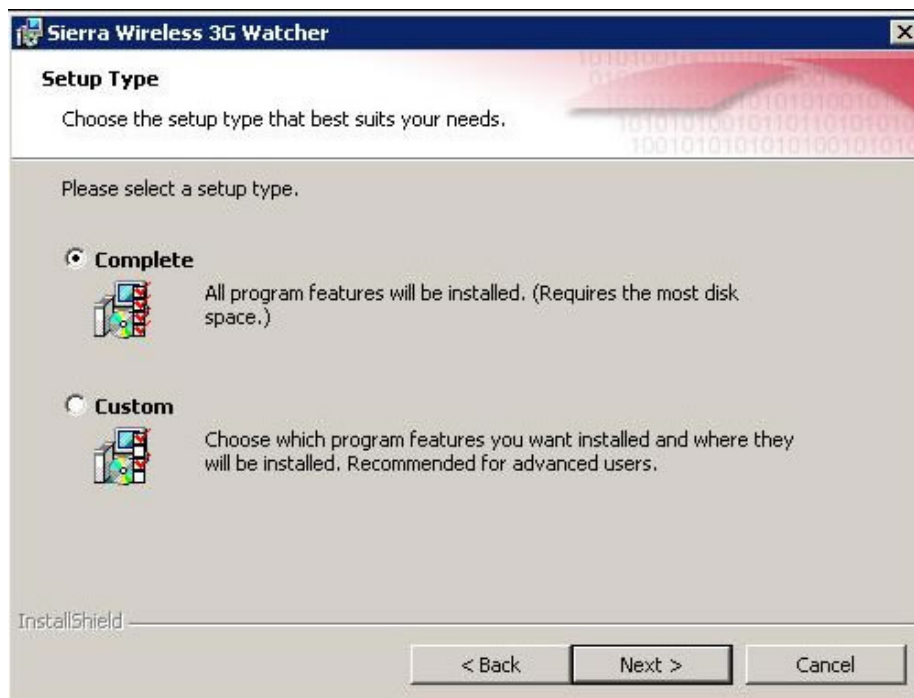
Na sledećoj slici od ponuđenih opcija treba odabrati mesto gde se nalazite, u našem slučaju odabrali smo **“Europe”**.



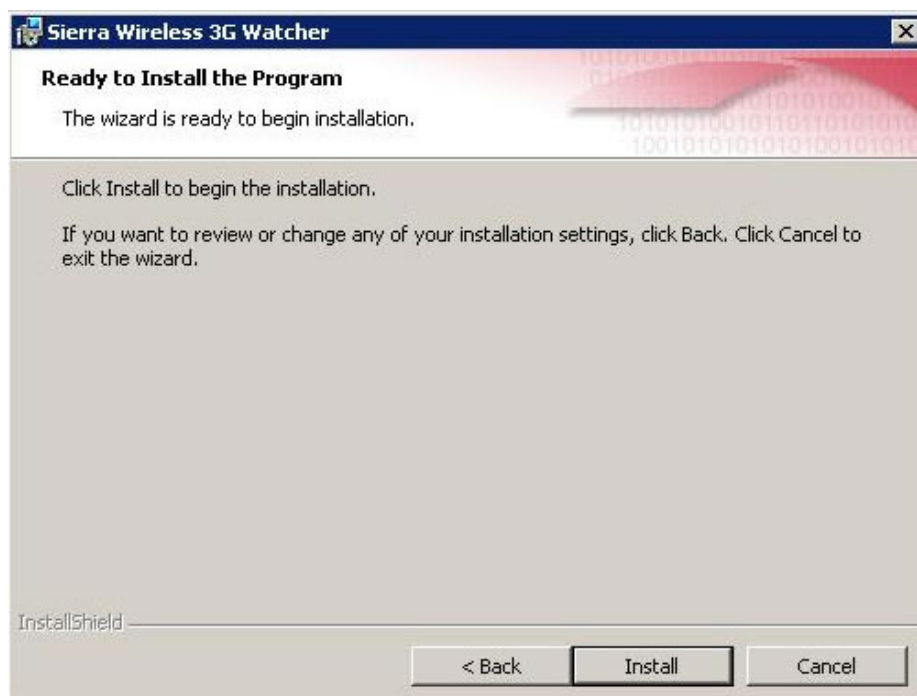
U sledećem koraku od ponuđenih opcija odabrati drugu po redu, odnosno **“Sierra Wireless HSDPA Embedded MiniCard”**.



Od ponuđenih načina dalje instalacije, poštovati predefinisane opcije, odnosno nastaviti sa klikom na **Next ...**



Sledećim ekranom potvrđujete instalaciju.



Nakon uspešne instalacije 3G Watcher, na Desktopu računara pojaviće se ikona:



Startovanjem iste, Microsoft Windows Firewall će ponuditi da li da aplikaciji 3G Watcher dozvoli konekciju na internet ili mrežu. Klikom na **Unblock** dozvolite programu 3G Watcher da slobodno pristupa internetu ili mreži,

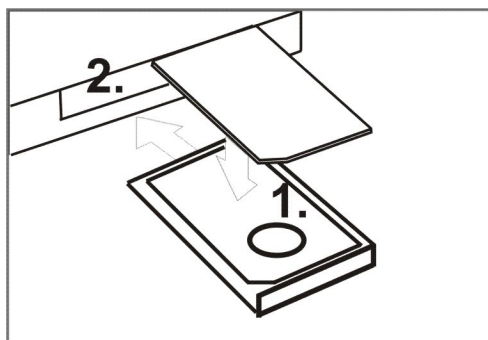


čime je instalacija **3G Watcher** završena!

Ovim je instalacija modema završena, pa možete preći na sledeće poglavlje [5. Parametri veze i podešavanje konekcije](#).

5. Parametri veze i podešavanje konekcije

Pre svakog uključanja ili podešavanja parametara za pristup internetu, ubacite SIM karticu u modem.



Parametri veze se razlikuju, u zavisnosti od mobilnog operatera, pa budite sigurni da ste dobili kompletno uputstvo, i da ste proučili isto.

U uputstvu dobijate sledeće parametre:

Parametri veze	Primer	
	Telekom	Mobtel
• Korisničko ime:	mts	mobtel
• Šifru za pristup:	064	gprs
• Broj telefona:	*99***1#	
• APN:	“gprswap”	

Pošto ste sigurni da ste pročitali uputstva od vašeg lokalnog internet provajdera, isključite modem sa adaptera, isključite USB kabl, stavite SIM karticu u modem, tako što ćete oštrim predmetom pritisnuti sa desne strane modema nosač kartice i u njega ubaciti SIM karticu.

VAŽNO: Molimo Vas da pre ubacivanja SIM kartice u modem budete sigurni da je ista otključana, odnosno da nije pod PIN zabranom. Ovo možete vrlo lako da proverite ubacivanjem kartice u mobilni telefonski aparat.

6. Rad sa programom 3G Watcher

Pritiskom na ikonicu 3G Watcher

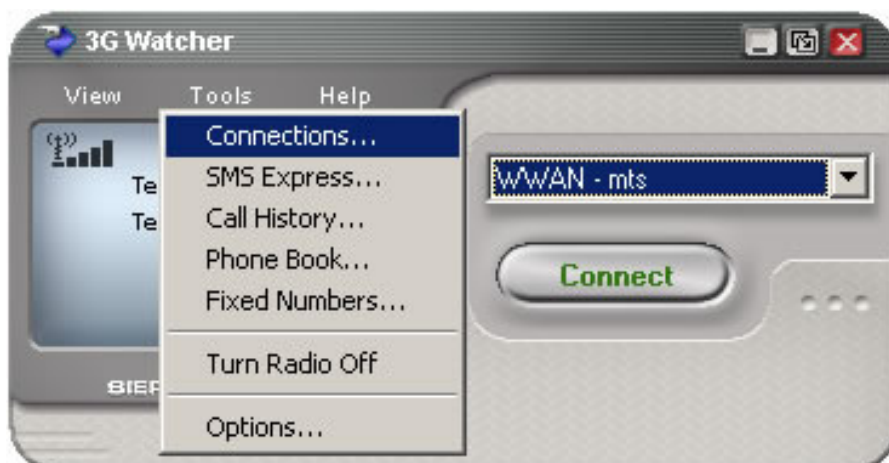


startujete program kao na sledećoj slici:

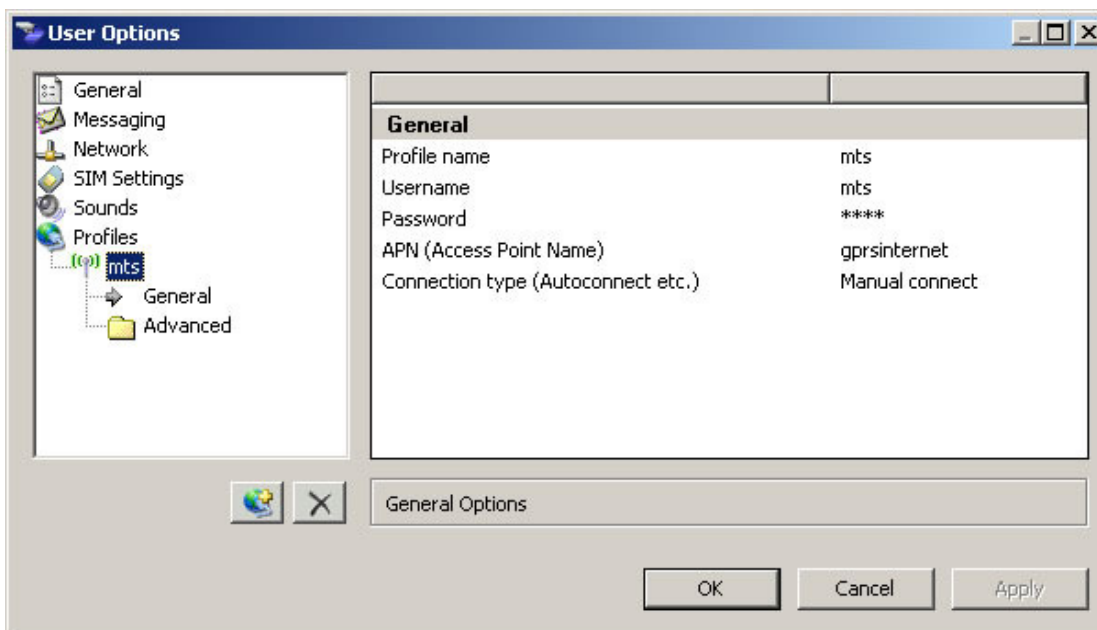


Na slici 3G Watcher vidimo primer : "Telekom Srbija" mts.

U većini slučajeva 3G Watcher će automatski konfigurisati parametre, pa pritiskom na **Tools – Connections...** kao na sledećoj slici pristupate parametrima konekcije:



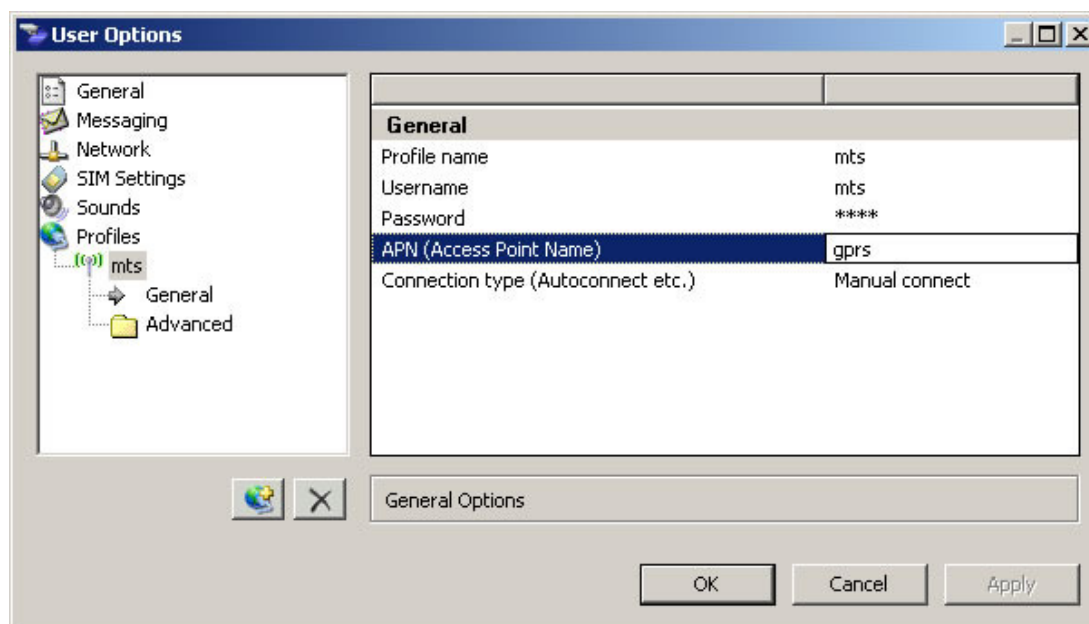
Na sledećoj slici vidimo **User Options**, gde pristupamo konfigurisanju parametara konekcije.



Pored svakog polja:

- Profil name,
- Username,
- Password,
- APN

nalazi se polje za unos parametara konekcije, koje ste dobili od vašeg lokalnog provajdera.



Nakon završetka unošenja potrebnih parametara za konekciju klikom na **Connect** konektujete se na internet.



Na prozoru 3G Watcher imate potpunu indikaciju mogućnosti i trenutno stanje veze, na strani [Ikonice 3G Watcher](#) imate objašnjenje.


















Pritiskom na Tools, otvaraju vam se mogućnosti rada sa uređajem, gde je:

- Connections – Parametri veze, podešavanje rada sa programom 3G Watcher
- SMS Express – Slanje i primanje SMS poruka
- Call history – Pregled poziva
- Phone Book – Pregled telefonskog imenika
- Options – Parametri rada sa programom


Za detaljna objašnjenja rada sa programom, Molimo Vas da konsultujete dokumentaciju programa, u opciji **Help - Help Topic**.


Napomena: U zavisnosti od vašeg provajdera, i opcija neke od nabrojanih mogućnosti neće Vam biti dostupne u radu programa.

Ikonice 3G Wacher

			HCP Shark modem nije uključen ili nije priključen USB kabl
			Maksimalan signal,
			Nema signala, modem je van dometa bazne stanice
gprs			Trenutno ste na GPRS
edge			Trenutno ste na EDGE
3G			Trenutno ste na UMTS
HS			Trenutno ste na HSDPA
			Roaming Kada je prikazan nalazite se van opsega lokalnog servisnog provajdera, a u dometu drugog
			New SMS messages stigla vam je sms poruka, istu možete pomoću SMS Express pročitati. (Ukoliko je ikonica blinka i dobija crvenu boju)
			Incoming call Imate telefonski poziv.
			Missed call Imate propušteni poziv.
			Voice mail Imate glasovnu poruku.
			Call forwarding

*Ukoliko je ikonica bez okvira primera radi: **edge** blizu zone pokrivanja ste, ali nemate preduslove za konekciju sa servisom

*Ukoliko je ikonica sa belim okvirom primera  imate preduslove za konekciju

*Ukoliko je ikonica crni okvir sa belim slovima kao  imate konekciju sa servisom

6. Problemi u radu

Indikacije	Šta treba uraditi
Na modemu ne svetli ni jedna dioda	Proverite da li ste pravilno priključili AC/DC adapter
Na modemu svetli samo USB dioda	Uređaj je potrebno odneti u servis
Na modemu ne svetli USB dioda	Proverite da li ste pravilno priključili USB kabl, ili zamenite isti.
Na modemu ne svetli SINC dioda	Proverite da li ste pravilno stavili antenu

7. Pojmovi

SIM:

SIM (Subscriber Identity Module) identifikacijski modul pretplatnika je kartica sa svim relevantnim informacijama o GSM pretplatniku. SIM predstavlja vezu urđaja sa GSM mrežom i ima tri primarne uloge. Prva je kontrola uključenja u mrežu (autorizacija, te logovanje, primanje i slanje poziva), druga predstavlja čuvanje osnovnih podataka o korisniku i personalizaciju usluga, poput SMS-a i praćenja računa, a treća, marginalna, je vidno reklamiranje i označavanje operatera. Dimenzije SIM kartice su 1x1,5 cm.

GSM:

GSM (Global System for Mobile communications) uveden davne 1992. godine danas je najrašireniji sistem mobilne telefonije zasnovan na digitalnoj tehnologiji. Bio je to početak novog razdoblja savremenih komunikacija.

U svetu se trenutno koriste tri frekventna raspona za GSM mobilnu telefoniju.

GSM900 prisutan u većem delu Evrope i Azije

GSM1800 Digital Cellular System (DCS), razvijen je nešto kasnije u frekventnom opsegu od 1800 MHz i danas se koristi u zap. Evropi. Često se označava skracenicom GSM1800.

GSM1900 Personal Communications Systems (PCS) u opsegu 1900 MHz, funkcionše na teritoriji Severne Amerike, dakle SAD i Kanadi, i nekim zemljama Latinske Amerike i Afrike.

GPRS:

GPRS (General Packet Radio Switching) kao standard Evropskog instituta za standarde u telekomunikacijama (ETSI) kao deo GSM 2+ faze. GPRS predstavlja implementaciju paketnog prenosa podataka (glasa) - umesto da se šalje konstantan niz podataka preko stalne veze, GPRS optimizira podatke koji se prenose tako što ih grupiše u pakete samo kad postoji potreba za tim. Korištenjem GPRS-a, korisnicima GSM mreža omogućen je download/upload podataka teoretskim brzinama do 171,2 kbit/s.

EDGE:

EDGE (Enhanced Data for GSM Evolution), koji je takođe standardizovan u Evropskom institutu za standarde u telekomunikacijama (ETSI), predstavlja poslednju fazu razvoja komunikacija unutar GSM standarda. Ova tehnologija sadrži novu modulaciju koja omogućava protok podataka brzinom 384 kbit/s kroz postojeću GSM infrastrukturu. Pošto je brzina od 384 kbit/s prva ponuđena brzina u razvoju treće generacije mobilne telefonije, EDGE će verovatno predstavljati alternativni put operaterima bez 3G licence. EDGE bi u perspektivi mogao ponuditi brzine do čak 560 kbit/s.

UMTS:

UMTS (Universal Mobile Telephone Service) je evropski standard treće generacije mobilne telefonije (3G). Cilj UMTS-a je da omogući mrežama da ponude pravi globalni roaming i podršku za veliki broj usluga prenosa glasa, podataka i multimedijalnih sadržaja. Nekoliko načina prenosa podataka je prisutno u ovom standardu; UMTS će dopustiti prenos podataka brzinama do fantastičnih 2 MB/s. Komercijalne mreže bazirane na novom standardu su zasada u fazi izgradnje i testiranja, a njihov start očekuje se u narednim godinama. UMTS će omogućiti kreaciju novih, naprednijih mobilnih telefona koji će biti sposobni da, pored glasa, primaju velike količine podataka i multimedijalnih sadržaja, kao što je video u realnom vremenu.

HSDPA:

HSDPA (High Speed Data Packet Access) predstavlja nadogradnju standardne bežične W-CDMA tehnologije (UMTS ili 3G) i značajno povećava brzinu prenosa podataka u mobilnim mrežama, i to u takozvanom silaznom kanalu, što praktično znači povećanje brzine skidanja podataka od strane mobilnog korisnika (download), do reda veličine DSL brzina prenosa podataka u fiksnim mrežama. Korisnici mogu pristupati internetu i svom intranetu koristeći svoje notebook uređaje ili svoje mobilne telefone i skidati podatke velikog obima, kao što su filmovi ili veliki fajlovi prikačeni uz e-mail poruku, daleko brže nego ranije jer HSDPA podržava brzinu do 1,8 megabita u sekundi (1,8 Mb/s).

8. Tehničke karakteristike modema

Glavne karakteristike:

- Dimenzije modema: 107x92x32 mm
- Težina: 163g
- Radna temperatura okoline: -25 do +40 °C
- Napon napajanja: DC 7-30 V
- Temperaturna zaštita na: +85 °C

GSM karakteristike:

- Podržani bandovi: 850/900/1800/1900 Mhz
2100 MHz UMTS
- Izlazna snaga:
Class 4 do 2W
Class 1 do 1W
- Ostale podržane tehnologije: GPRS Multi class 12
SMS preko GSM ili GPRS
EDGE (EGPRS) Multi slot
class10

9. Garantni uslovi korišćenja

Garancija važi jednu godinu od dana preuzimanja uređaja.

- U slučaju kvara proizvođač se obavezuje da popravi uređaj u roku od 30 (trideset) dana od dana donošenja uređaja na servis.
- U slučaju da u roku od 30 (trideset) dana od donošenja uređaja na servis uređaj ne bude popravljen proizvođač se obavezuje da kupcu isporuči nov uređaj FCO centralni servis ili kod distributera geografski najbližeg kupcu.

GARANCIJA NE VAŽI

- ako kvar nastane usled nestručnog rukovanja, više sile (električno pražnjenje, kvara na napojnoj mreži...).
- u slučaju **nekorišćenja** originalnog AC/DC adaptera
- u slučaju mehaničkog oštećenja.
- ukoliko neovlašteno lice vrši bilo kakve prepravke ili popravke na uređaju.

HCP d.o.o
Mirka Tomića - pasaž
37000 Kruševac
www.hcp.rs